

18 a 20
de outubro

9º Fórum
Rondoniense
De Pesquisa

Inovações tecnológicas e os desafios na
Educação, Saúde e Diversidade.



SÃO LUCAS
JI-PARANÁ - RO

Afya

Fluxograma do controle de estoque aplicado em uma empresa do agronegócio no município de Ji-Paraná/RO

Juliana Lacerda Araujo^{1*}, Selma de Oliveira Mota², Danstin Lima do Nascimento³

¹Acadêmica do Curso de Ciências Contábeis, Centro Universitário São Lucas Ji-Paraná - JPR, Ji-Paraná, RO, Brasil. E Mail: juhlacerda1318@gmail.com;

²Acadêmica do Curso de Ciências Contábeis, Centro Universitário São Lucas Ji-Paraná - JPR, Ji-Paraná, RO, Brasil. Email: Selmamotta017@gmail.com,

³Docente do Centro Universitário São Lucas Ji-Paraná - JPR - Ji-Paraná, RO, Brasil. Email: danstin.lima@saolucasjiparana.edu.br

1. Introdução

Os estoques em sua grande maioria trazem algum tipo de problema para as entidades de forma geral, em razão da organização de saídas e entradas, sendo assim gera - se o conhecido furo de estoque, com isso busca-se o melhor controle tendo como alternativa o fluxograma ferramenta da qualidade usada para indicar fluxos ou processos a serem seguidos para trazer padronização.

Sendo assim, a pesquisa tem como objetivo propor um fluxo de entrada e saída das mercadorias, e os objetivos específicos apontar o diagnóstico da dinâmica da entrada e saída das mercadorias, identificar as falhas encontradas nos recebimentos e na entrada e na distribuição das mercadorias, além de apresentar os fluxos de maneira detalhada.

Dessa forma, para fins de melhoria, as grandes empresas buscam aperfeiçoar seus métodos, desenvolvendo e adquirindo sistemas para controle de estoque, sendo assim, busca-se obter melhores resultados no estoque. Nesse contexto, o mecanismo de entrada e saída de mercadorias é eficaz para controle do estoque em uma empresa de agronegócio em Ji-Paraná?

2. Materiais e métodos

A pesquisa apresenta-se no modo qualitativo onde são recolhidos dados e informações para em seguida desenvolver uma hipótese, além de apresentar o método dedutivo que parte de um geral para particular e todas as afirmações devem ser verdadeiras, para Lakatos (2021,p.120) “Método dedutivo parte de teoria e leis para prever a ocorrência dos fenômenos particulares (conexão ascendentes).

Dessa forma a pesquisa foi realizada por meio bibliográficos, como livros disponíveis na biblioteca virtual e física da universidade, sendo utilizados para a parte teórica, além de compor a prática, em relação a coleta de dados foi realizada de forma presencial na empresa, feita por meio de um diálogo e visitas para conhecer melhor o funcionamento do estoque e seu mecanismo, a partir daí começou a ser desenvolvido o trabalho prático, ou seja, a solução para o problema.

Com relação a sua finalidade, a pesquisa caracteriza como aplicada, pois busca trazer solução para o problema em prática, além de novos conhecimentos, sendo este

uma das finalidades da pesquisa científica “comunicar com as pessoas o fruto do saber, do aprendizado e das atividades”. Galliano (1979, p.50 apud Lakatos, (2021, p.85).

Em relação aos objetivos, a pesquisa define como esporádica. Para os autores Samperi, Roberto H. Collado “et al” definem como os esporádicos os estudos quando são realizados com o objetivo de solucionar um tema ou problema, dessa forma buscando informações, além de nos familiarizar com o tema abordado. Sendo assim, busca-se demonstrar os processos de controle de estoque adotado pela empresa em forma de um fluxo.

3. Resultados e Discussões

A base escolhida para discussão foi desenvolvido um fluxograma na empresa do ramo de agronegócio no município de Ji-Paraná/RO. Fluxograma representa uma ferramenta da qualidade utilizada para indicar fluxos e processos em determinados setores como, por exemplo, o estoque.

Segundo Renato Nogueiro Lobo (2020) para construir um fluxograma é necessário seguir alguns pontos por exemplo, comunicação, coleta de dados, fluxogramação, análise do fluxograma e relatório da análise, esses são pontos essenciais para conhecer o sistema ou mecanismos adotados pelas empresas e por meio disso construir a visualização, ajudando os colaboradores nas tomadas de decisões por exemplo, tornando o processo mais ágil.

Dessa forma foi desenvolvido um fluxograma para demonstrar o fluxo de entrada e saída das mercadorias como apresentado na figura abaixo:

FLUXOGRAMA CONTROLE DE ESTOQUE

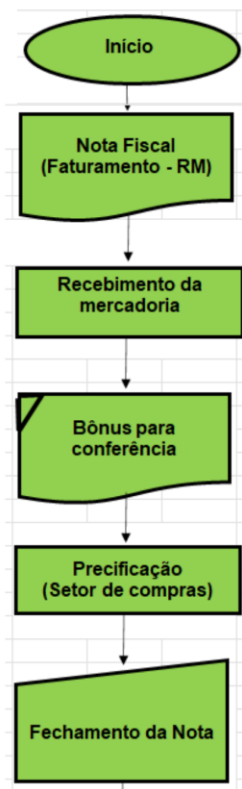


Figura 01: Fluxograma do Estoque
Fonte: Elaborado pelas autoras

O fluxograma (figura 1) em sua primeira parte demonstrar o processo de chegada da mercadoria na empresa, ou seja, seus primeiros passos, onde os responsáveis são estoque, faturamento e setor de compras, durante esse processo de conferência é onde será verificado se a mercadoria está de acordo com a quantidade da sua nota fiscal em anexo para fechamento da nota.

Durante o período de coleta de dados informações foi verificado que a empresa estava em fase de organização do estoque, com a realização de inventário para saber qual a real situação do estoque, visto que antes das novas medidas serem tomadas não existia uma organização correta das peças e produtos. Como demonstra a figura abaixo:

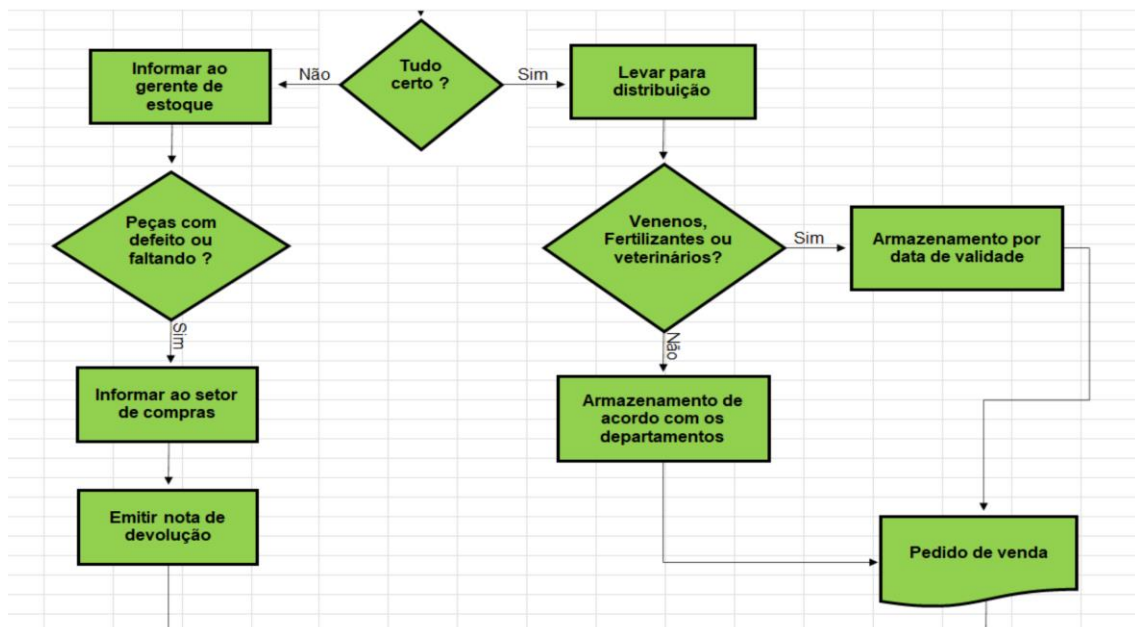


Figura 02: Fluxograma do Estoque
Fonte: Elaborado pelas autoras

Ao aderir a nova organização os produtos começaram a serem separados por departamentos (Figura 2), além de produtos com data de validade serem estocados de acordo com seu vencimento, essa adesão trouxe novos benefícios para o estoque e com a finalização do inventário foi possível saber qual a rotatividade das mercadorias, ou seja, o prazo médio do estoque. Nessa parte ainda indica o caminho a seguir caso a mercadoria estiver com defeitos onde o setor de compras ficaria responsável em entrar em contato com os fornecedores.

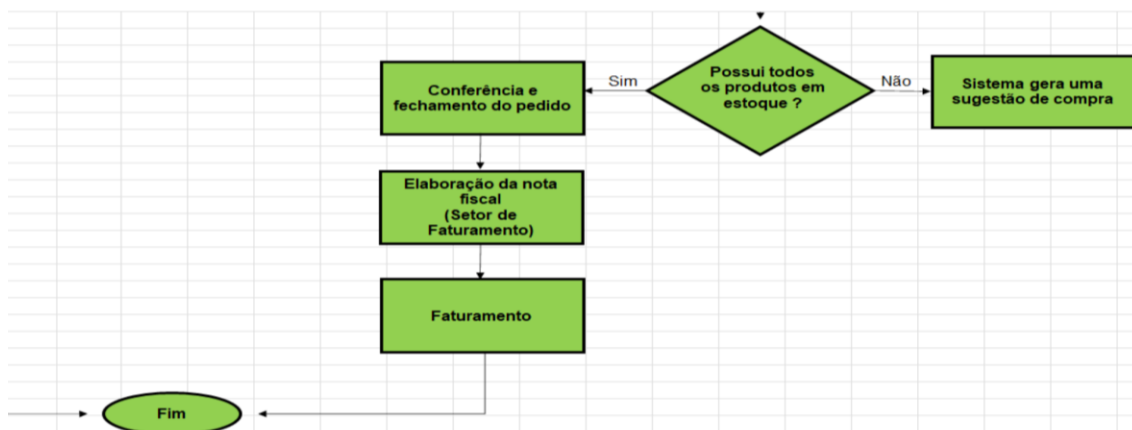


Figura 03: Fluxograma do Estoque

Fonte: Elaborado pelas autoras

A última parte do fluxograma (figura 3) aborda o processo de saída da mercadoria, a chegada do pedido de venda feito pela loja, o processo de conferência e caso no estoque não possua a mercadoria, o próprio sistema gera uma sugestão de compra ao setor responsável, logo após a conferência é realizada a elaboração da nota fiscal, passa pelo faturamento e logo em seguida sai para a entrega.

4. Considerações finais

Dessa forma, considera-se que os objetivos propostos foram alcançados, visto que houve a elaboração do fluxograma para a empresa de agronegócio e identificação do processo de entradas e saídas, porém não houve ainda sua implementação na empresa.

Sendo assim apresentado para a entidade obteve - se como retorno algumas sugestões de ajustes, o mecanismo adotado pela a empresa no atual momento torna-se eficaz no controle de estoque principalmente por sua organização nos processos e controle de falhas, desse modo após os ajustes será entregue novamente.

5. Referências

LAKATOS, Eva M. Metodologia do Trabalho Científico. Grupo GEN, 2021. E-book. ISBN 9788597026559.

LOBO, Renato N. GESTÃO DA QUALIDADE. Editora Saraiva, 2020. E-book. ISBN 9788536532615.

SAMPIERI, Roberto H.; COLLADO, Carlos F.; LUCIO, María D. P B. Metodologia de pesquisa. Grupo A, 2013. E-book. ISBN 9788565848367.